



# JÄMSTÄLLT PARADIGMSKIFTE

## GENUSBUDGET - ETT REDSKAP PÅ VÄG

Författare Ewa Larsson, oktober 2008

En förstudie på uppdrag av Miljöpartiet de Gröna i Stockholms läns landsting

# Förord

Miljöpartiet de Gröna säger i sitt partiprogram att man vill arbeta för jämställdhet och att det är en prioriterad fråga. Miljöpartiet i Stockholms läns landsting har beslutat att söka vägar för att omsätta jämställdhetssträvanden till konkret handling. De vill göra det genom att koppla ihop olika ekonomiska förslag till beslut inom landstinget och analysera beslutens konsekvenser för kvinnor och män. För att göra det krävs ett redskap. Dessutom vill de genom fördelning i budget uppnå ett paradigmskifte. De har bett mig om hjälp på vägen och min utgångspunkt har varit landstingsgruppens budgetdirektiv för år 2009.

Ett redskap att nå det eftersträvade paradigmskiftet, och även nå målet om jämställdhet, är att använda gender budgeting. Det är ett internationellt vedertaget verktyg som ger en bild av hur medel fördelas mellan könen och möjliggör omfördelning av samhällets resurser för ökad jämställdhet.

Lena-Maj Anding har haft vänligheten att läsa "råtext" och gett synpunkter.

Vivianne Gunnarsson har bollat text och gett värdefulla kommentarer.

Tack till er båda!

Ewa Larsson

# Innehållsförteckning

Förord	2
Innehållsförteckning	3
Varför gender budgeting?	4
Grundläggande genusvetenskap	4
Mer olika än lika	6
Teoribildning	8
Sveriges jämställdhetspolitiska mål	11
Stockholms läns landsting ur ett grönt jämställdhetsperspektiv	11
Genus i miljöpartiets budgetdirektiv 2009	12
- Hälso- och sjukvård	
- Kollektivtrafik	
- Kulturnämnden	
- Locum AB	
- Regionplane- och trafiknämnden	
Sveriges jämställdhetspolitiska mål & Stockholms läns landstings paradigmskifte	16
Slutsats	18
Ordförklaring	20
Källförteckning	21

# Vad är gender budgeting?

Gender budgeting är analyser som beskriver de olika konsekvenser som fördelningen av skattemedel får för kvinnors och mäns livsvärldar. Basen i det arbetet är könsuppdelad statistik.

I ett slutdokument från Världskvinnokonferensen i Beijing 1995, Platform for Action, förpliktigade sig världens länder att integrera ett könsperspektiv i alla politiska beslut. Där står: "En budget ska ha ett konsekvent, synligt och genomarbetat könsperspektiv som gör det möjligt att säkra en utveckling till en jämställd värld."

Sommaren 2006 pågick ett 60-tal initiativ för att utveckla statliga budgetar under namnet "Gender Responsive Budgeting" (GRB). Australien har sedan åttiotalet integrerat ett könsperspektiv i både federal - och stadsbudget, vilket omfattar både ekonomisk och social politik. Även Sydafrika och Tanzania, såväl som England, Irland, Belgien, Frankrike och Spanien har arbetat med GRB. I den tyska staden Freiburg beslutade alla sju partier tillsammans hösten 2007 att påbörja ett konkret arbete med gender budgeting. Arbetet ska också präglas av en lokal förankring, dvs deltagande demokrati.

Internationella organisationer som OECD, EU, Världsbanken och FN ser genusanalyser på den ekonomiska politiken som ett avgörande verktyg för jämställdhet. I FN:s Commonwealth har finansministrar slagit fast att integrering av ett jämställdhetsperspektiv i de egna budgetprocesserna ska vara verkställt till år 2005.

I Sverige belyser en statlig utredning hur en gender budget, på svenska en jämställdhetsintegrering eller ämtegrering av budgeten kan göras. En jämställdhetsintegrering ger svaret på hur vi ska arbeta för att uppnå jämställdhet, dvs vilken strategi som ska användas. Jämställdhetsintegrering innebär att hänsyn ska tas till jämställdhet när åtgärder som påverkar människor planeras, genomförs och utvärderas. De som normalt arbetar i sådan verksamhet skall se till att så sker. Insatserna kan innebära att normer ifrågasätts, resurser omfördelas och att olika paradigmskiften uppstår.

Sveriges kvinnolobby, SKL, gjorde en feministisk analys av regeringens vårbudget 2007 och Gröna kvinnor gjorde en jämtegrering av samma budgets miljöavsnitt. SKL arbetar nu med att ta fram en handbok där olika parametrar införs för att underlätta att gender budget – genusbudget, en jämtegrering införs på alla samhällsnivåer i Sverige.

## Grundläggande genusvetenskap

Två huvudprinciper kan anges för att upprätthålla rådande könsmaktsordning. Den första är **isärhållande**. Inom vård och omsorg finner vi samhällets tydligaste exempel på en könssegraderad arbetsmarknad eftersom de flesta som arbetar där är kvinnor. Den tydligaste motpolen är inom teknisk verksamhet där i huvudsak män återfinns. Både på Chalmers och KTH är 96 procent av professorerna män år 2008.

Den andra är **hierarki**. Det tydliggörs på arbetsmarknaden genom att män generellt tjänar mer än kvinnor inom i stort sett alla yrkeskategorier. Ju högre upp i en organisations hierarki, desto färre blir antalet kvinnor. Det män gör och det som betraktas som manligt av samhället, värderas ofta högre än det kvinnor gör och det som betraktas som kvinnligt. Tekniska yrken där främst män arbetar ger generellt högre lön än vård- och omsorgsyren där kvinnor återfinns.

Genussystemet upprätthålls genom de genusstrukturer som råder i samhället. Vi kallar dem för patriarkala strukturer, där mannen som kön är överordnad kvinnan som kön. Dessa roller och dess värdeskala är konstruerad. Strukturerna **skapas och upprätthålls av oss alla**, såväl kvinnor som män. Strukturer kan inte fortleva med mindre än att individerna återskapar dem i sina vardagliga handlingar, igen och igen och igen.









## Miljöpartiet och majoriteten - mer olika än lika

**Miljöpartiet de Gröna** i Stockholms läns landsting har i sitt budgetdirektiv för år 2009 beslutat att kräva ett paradigmskifte inom hela landstingets verksamhetsområde. Ett paradigm innebär byte av fokus och miljöpartiet vill byta vetenskapliga tankemönster och förebilder.

Låt mig ge två exempel:

I inledningen till miljöpartiets budgetdirektiv sägs att landstingets övergripande mål ska "vara att bidra till en långsiktigt hållbar och hälsofrämjande utveckling". Underförstått är då att så inte sker i dag. Som exempel lyfts fram att 30 procent av dem som söker vård och läggs in på sjukhus gör det för att de fått felaktig medicin utskrivna av läkare. Genomgående betonas i texten vikten av ett förebyggande folkhälsoarbete. Här kan noteras att Länsstyrelsen i Stockholm under flera år påpekat att luften på vissa gator i Stockholms stad är direkt hälsovådlig. De gröna vill i sin budget lägga tyngden på innehållet i samhällsplaneringen som ska utgå ifrån folkhälsa och fossilfri infrastruktur. Målet är "en hälsofrämjande regional planering, hälso- och sjukvård och utökad kollektivtrafik". Det är själva paradigmskiftet.

**Den politiska majoritetens budgetdirektiv** inleds med att slå fast att hälsan i länet är god, transportsystemen effektiva och budgeten i balans. Mångfalden ska öka, ägarstyrning stärkas och "koncerngemensamma samordningsvinster ska eftersträvas." Det är inte riktigt tydligt vad som här menas. Kanske det innebär att mer av skattefinansierad uppbyggd verksamhet och kapital ska säljas och att ny administration för kontroll av hantering av skattemedel skall byggas upp. Tydligt är dock att den borgerliga majoriteten vill att verksamhetens skötsel ska förändras mer och att det inte har något med inriktning av verksamheten att göra, själva innehållet ska vara detsamma. Det sägs också att regionen ska vara attraktiv men inte om den ska vara hälsosam att bo i. Det sägs att just denna region är Sveriges viktigaste tillväxtregion utan att det preciseras vad som ska växa till eller varför det är viktigt att vara viktigast.

Här har vi nu två diametralt olika inriktningar på vad som anses ska skattefinansieras. Jag skulle vilja kalla miljöpartiets förslag om paradigmskifte för att öppna för nya tankebanor där den friska människan står i centrum och samhället planeras och vård byggs upp för att hon ska kunna fortsätta att vara frisk. Mp betonar hälsovård i stället för sjukvård och vill utveckla en regional hälsoplanering. De vill förändra och ta hänsyn till alla medborgares behov, både kvinnor och män och lägger ett tydligt barn och funktionshinder perspektiv. Ur genussynpunkt är deras inriktning antipatriarkal, för om ett samhälle planeras så att det fungerar för allas behov och förebygger ohälsa innebär det att rådande hierarkiska värderingsmönster bryts. Det är här det börjar bli riktigt intressant och där genusbudget som redskap skulle tydliggöra dagens ojämställdhet och underlätta för omprioriteringar. Den politiska majoriteten vill fortsätta inom rådande paradig. Dock med den skillnaden att "verksamheten skall renodlas" och utförare köpas på en vad de kallar för "fri marknad".

**Finns det något som förenar?** Ja, inom området jämställdhet säger majoriteten att ett "övergripande mål för Stockholms läns landsting är att driva verksamheten så att kvinnor och män får likvärdiga villkor och möjligheter i yrkeslivet". Och ett "aktivt jämställdhetsarbete ska vara en självklar del av landstingets medarbetarsatsning". Detta torde vara något som förenar. Noteras bör att endast jämställdhet för de som arbetar inom koncernen tas upp. Att medborgaren, du och jag som efterfrågar regional planering, kollektivtrafik och vård, ska få en jämställd sådan, nämns inte alls av majoriteten.

Miljöpartiet har valt att inte direkt skriva om jämställdhet i sitt budgetdirektiv. De förslag de vill arbeta för enligt direktivet är individorienterade, att få vad som efterfrågas. Samtidigt som förslagen tar avstamp i ett kollektivt jämställt helhetsansvar för samhällsutvecklingen.

Dessa förhållningssätt stämmer delvis bra överens med regeringens sätt att formulera inriktning inom politikerområdet hälso- och sjukvård. Där sägs att: "Regeringens mål för hälso- och sjukvårdspolitikerna är att vården ska vara kunskapsbaserad, säker, patientfokuserad, effektiv, jämlik (här innefattas jämställd) och tillhandahållas inom rimlig tid." Dock saknas ett helhetsansvar.

**Stockholms läns landsting ligger långt framme** i sitt jämställdhetsarbete. Flera underlag i form av pm och rapporter togs fram av den förra majoriteten och är klara för att omsättas i verkligheten. Många jämställdhetsprojekt är genomförda, utvärderade och kan tjäna som modell för ett paradigmskifte. Att vägen till jämställdhet och helhetsansvar går genom ekonomiska prioriteringar konstateras dessutom i flera av de tidigare utförda rapporterna.

I dag är Stockholms läns landsting en god förebild för övriga landsting när det gäller att undersöka hur verkligheten ser ut inom arbetsplatsen.

Låt mig ge ett exempel: "Tvättsäcksprojektet"

Ett tydligt exemplet på hur kön behandlas olika, och vilka konsekvenser det får för individen som söker vård, ges i det så kallade "Tvättsäcksprojektet". Projektets utgångspunkt var det faktum att tvättsäcken på Danderyds sjukhus avdelning för hudvård för män alltid var fylld, medan den nästan alltid var tom på den kvinnliga behandlingsavdelningen. Vid forskning visade det sig att den kvinnliga personalen utgick ifrån att män som grupp inte klarade av att sköta sina behandlingar av huden själva. Därför fick de flesta män hjälp att bada och smörja in sig. Mycket handdukar kom att användas vid deras behandling. Samma personal ansåg att kvinnor som grupp var kompetenta att behandla sig själva. Därför fick så gott som alla kvinnor bara ett recept utskrivet för att sedan själva gå till apoteket och köpa salva att smörja sig med i hemmet. Det här är inte bara ett exempel på hur samhällsvärderingar slår igenom rent fysiskt på individplanet utan även exempel på hur de påverkar individuellt ekonomiskt, kvinnorna fick köpa sin salva själva. Dessutom ger det exempel på hur intern jämställdhet påverkar extern jämställdhet.

Att miljöpartiet vill använda genusbudget som ett verktyg för tydliggörande av förändrad inriktning ligger i linje med tidigare utveckling i landstinget i Stockholm. Om partiet lyckas få med sig majoriteten på ett sådant förslag och genomför en genusbudget, ja då kommer Stockholm att bli ett föredöme och växa i jämställdhet med hälsosam miljö och fler hälsosamma människor som följd.

# Teoribildning - en manlig historieskrivning

För att få bred förståelse för miljöpartiets krav på paradigmskifte krävs en utveckling i teoribildning. Faktum är att dagens ekonomiska teoribildning har utvecklats av män för män i flera hundra år. Jag menar att ett paradigmskifte kräver tydlighet på den punkten. Hur samhällsekonomin fungerar, det som kallas makroteori, har hitintills uppfattats som könsneutralt i det avseendet att "the economic man" just har varit en man. Den här mänskliga manliga prototypen ansåg Keynes på 1930-talet gjorde medvetna val baserade på full insikt om alternativen. Blev det brist i balansen, utbud och efterfrågan, skulle staten gå in och korrigera. Vårt ekonomiska system är fortfarande uppbyggt på detta sätt.

Aggregerade värden och processer som investeringar, produktion och konsumtion har inte ansetts ha med olika individer och olika individers val att göra och därmed betraktats som könlösa. Samtida skriver Elin Wägner i boken "Dialogen fortsätter" 1932 om kvinnors krav på medbestämmande i en värld styrd av pojkar som tycks förväxlat samhällsbygge med meccanospel. Hon uppmanar kvinnor att säga ifrån och inte vara rädda för att "misshaga" männen de älskar. Men redan långt innan var många kvinnliga filosofer och forskare kritiska till att inte hela människans behov kom med när ekonomiska teorier diskuterades. Det poängterades att "en exkluderande renodlad teoribildning kunde anses som ytterst manligt enkönad." Charlotte Perkins/Gillman uttryckte på 1800-talet att människan är den enda djurart där honan har gjorts beroende av en hanne för att få mat för dagen.

Ett diametralt motsatt sätt att se på människan och människans möjliga val gör nationalekonomen Hazel Henderson 1996 i sin bok "Building a Win-Win World". Hon presenterar där en ekonomisk modell uppbyggd som en tårta. Den stora botten på kakan är moder jord, allt livs förutsättning. Sedan kommer ett tjockt lager obetalt arbete och ett kraftfullt lager omsorgsarbete och tjänster. Handel och industri och banker utgör en mindre del av tårtan och till sist, som glasyr, alla penningtransaktioner. Utan basen ingen glasyr, men det är glasyren allt kretsar kring i dag, i tidningar på nyheter och i den politiska debatten, helheten och med det själva förutsättningarna saknas.

**Inte förrän då Al Gore** för några år sedan presenterade världens tillstånd på ett traditionellt patriarkalt anglosaxiskt sätt kom naturen upp på dagordningen, klimat och miljö blev allmän politik. Men dagens ekonomiska beräkningsgrunder har inte förändrats trots att kunskap om nödvändigheten av förändrat förhållningssätt och livsstil finns. En trafikolycka och uttryckning med ambulans ger fortfarande ett plus i BNP, bruttonationalprodukten. Utryckningen skapar arbete, ny bil måste produceras eller gammal lagas och den skadade behöver vård, allt detta ger jobb. Om bilresan överhuvudtaget var nödvändig kalkyleras och beräknas inte och inte heller bilens koldioxidutsläpp. Vägens dragning över eventuell jordbruksmark eller den skadades lidande och arbetsförmåga räknas inte heller in. Och att alla involverade personer i alla led har tillskansat sig kunskap genom olika skolor och genom erfarenheter i livet finns inte heller med i den ekonomiska beräkningen.

Låt mig ge ett exempel:

Om somliga konsumenter efterfrågar mer kollektivtrafik för att slippa åka bil, läs kvinnor, ja då blir det synligt i en genusbudget där investeringar jämförs med faktisk efterfrågan uppdelad på kön. Om ett sådant beteende också bidrar till ökad individuell hälsa genom mer promenader som i sin tur ger motion och en bättre miljö genom mindre koldioxidutsläpp så kan det ges ett ekonomiskt värde. Buller är det som mest stör invånare i Stockholm och buller ökar med fler transporter och höga hastigheter. Det värde som den som genom sitt beteende åker kollektivt bidrar till, genom minskat buller, att färre vägar behöver byggas och med det medverkar till att mindre allmän mark går åt till vägbyggnation, kan tydliggöras i pengar. Ett icke miljöbelastande och hälsofrämjande beteenden borde kanske dessutom belönas. Här kan många intressanta varianter tänkas. En början är dock att synliggöra hur beteenden och attityder påverkar och göra en rättvis jämförd budget för nuvarande och kommande generationer. Ett sådant budgetupplägg, med genusbudget som redskap, hjälper det paradigmskifte som miljöpartiet vill ha att faktiskt bli av.

**Att ge rum inom vård och samhällsplanering** för det mänskliga förutsätter att alla människor har möjlighet att göra sin röst hörd, att inte endast Keynes män är med och gör sig hörda. Det var 1961 som Eva Moberg i en artikel lanserade begreppet jämställdhet och året efter i en annan artikel tog upp kvinnans dubbla roller. Eva Moberg var redan då inne på att män måste dela ansvar inom alla livets områden för att förstå helheten och kunna ta kloka beslut. I dag kan vi kalla det en anti patriarkal inriktning. Elin Wägner lyfte tidigt



in både kvinnans rätt till likvärdigt arbete och liv med jordens förutsättningar att härbärgera människan. I boken "I fred med jorden" 1940 visar hon och Elisabeth Tamm på ett helhetstänkande som inkluderar samklang mellan människa och jord. Arne Neass lyfter i sin tur fram samspelet mellan individplanet och det politiska planet i sin bok om Gandhi 2001.



**Inom filosofin** anses det väl bekant att människor gärna ändrar sig, ändrar sitt rent egoistiska beteende, om de förstår varför. Vi kan misstänka att individer som tar ansvar för alla livets skeenden, inklusive eventuellt föräldraansvar och tänker i flera generationer, är mer benägna att ändra sitt beteende än de som endast tänker på sig själva. Vi vet att kvinnor fortfarande i stor utsträckning tar huvudansvar för barn och för det obetalda arbetet. Statistik visar samtidigt att kvinnor genomgående är mer positiva till åtgärder att minska koldioxidutsläpp och mer villiga än män att ändra sitt beteende till förmån för bättre miljö. Dessutom tror kvinnor mer än män att deras egna insatser leder till verkliga förändringar, enligt Naturvårdsverket.

**Vid sidan av 1968-års vänstersamhällsrörelse** växte en kvinnorörelse fram som talade om kvinnokamp och om kvinnokultur, helt enkelt därför att många kvinnor ansåg vänsterrörelsen enkönad. I den feministiska samhällsdebatten i dag används ofta ordet genus. Ordet är inte lika tydliga för den "icke skolade" och begreppet mer vida att tolka. En del tolkar uttrycket som eftergifter till manssamhällets motstånd för att det skulle finnas ett kvinnoförtryck i dag. Faktum är att inom viss maskulinitetsforskning hävdas åsikten att roten till all ojämställdhet finns att söka hos kvinnan därför att det är hon som fostrar alla barn. I boken "Empati och Engagemang" problematiserar redaktören för boken, journalisten Ami Lönnroth, ordet genus. I en intervju med psykologiprofessor Berit Ås, säger den senare att ordet genus kommit till för att en del forskare anser ordet kvinna som ett belastande uttryck, inte riktigt forskningsfint. Det synsättet kommer att kvarstå så länge som ordet kvinna inte anses som lika betydelsefullt som ordet man, säger hon i intervjun, d v s så länge vi har en patriarkal struktur.

Ami Lönnroth menar att hon kanske har rätt så till vida att det skulle vara ett strategiskt val att använda ordet genus för att inte reta upp manliga forskare. Men, fortsätter hon, professor Yvonne Hirdman som lanserade begreppet genus i Sverige, menar att "... vi behöver ett ord för att återigen betona det feministiska credo, att bakom de fasta formerna kvinnor och män döljer sig prägling, fostran, tvång och underordning. Och ordet är genus." I boken "Gösta och genusordningen" säger Yvonne Hirdman att hon fått ett "genus-inflammerat öga" som inte kan låta bli att se hur ojämnt makten är fördelad och att allting cirklar kring mannen. Hon menar att det inte går att "gå utanför Göstas värld, för det är den som format språket, kulturen, ekonomin, politiken, vetenskapen." Med stor skicklighet och massor av klarsynt humor punkterar hon sedan den svenska självbilden som ett jämställt land.

Det är alltså själva strukturen vi skall komma åt att förändra genom ekonomisk styrning och prioriteringar, vi kallar det neutralt för genusbudget.

**Att fördela landstingets budget efter kön, genus, att göra en jämtegrering, är en stor utmaning.** Riane Eisler senaste bok, "Creating a Caring Economy, the Real Wealth of Nations" 2007, handlar om en ekonomisk bas grundad på partnerskap. Allas lika värde tillmäts just lika värde. Omsatt till regionplanearbete innebär det att de som bor inom ett område och kommande invånare ska ha lika stort inflytande över hur infrastruktur byggs som de som planerar och beslutar om bygget.

Ett exempel på utveckling inom planarbete kan ses i den tyska staden Freiburg. Alla sju partier samverkar där kring uppbyggnad av spårburen infrastruktur, alltså inte endast vägar tillåts dominera. Nationell ekonomisk stimulans, så kallade "feed in" system, ges till lokal byggnation av hus baserade på solenergi både för uppvärmning som elproduktion, alltså ett icke patriarkalt pyramidiskt byggt energisystem.

En ny stadsdel planeras utifrån samarbete med kommande hyresgäster och socialkompetens tillförs i form av att Socialhögskolan ingår i själva planarbetet. I fortsatt politiskt samarbete beslutade de sju partierna i Freiburg gemensamt hösten 2007 att införa gender budget. Den ska kopplas ihop med en anpassad modell för direktdemokrati som de inhämtat baskunskaper om från Brasilien. Det innebär att gender kompletteras med social hänsyn och demokratiskt inflytande.

Omsatt till sjukvård innebär det att individens efterfrågan ska styra på ett jämställt sätt och att forskning ska anpassas därefter. I dag råder mer förhållandet att några har kunskap om den vård som utförs, några om hur vården ska utföras medan helt andra står för själva utförandet. Mottagaren av vård är en passiv konsument i ett sådant system, eller förväntas i alla fall att vara det.

David C Korten skriver i boken "The Post Corporate World" 2000 om en human framtid där alla människor har en betydelse. I boken ger han intressanta samhälleliga vägbeskrivningar byggda på "livets vishet", en frihet under ansvar och respekt. Att "livets vishet" kan se olika ut beroende på om du är man eller kvinna berör han dock inte i denna bok.

Christer Sanne har i sin mycket elementära och pedagogiska bok "Keynes barnbarn" 2007 lyckats beskriva hur uppfattningen av dagens mänskliga värden kopplas till människans dagliga arbetsinsatser. Han menar att hur en människa uppfattar lycka inte hänger samman med hur mycket hon tjänar eller konsumerar. Livet är mer komplext än så och graden av livstillfredsställelse minskar med ökad stress, mindre trygghet och mindre tid för mänskliga relationer, trots en god ekonomi och arbetstillfredsställelse. En genusbudget borde kunna inkludera och styra upp faktiska mänskliga värden.

**Reproduktion och möjlighet till jämställdhet följs åt.** Allt färre barn föds i dag i Sydeuropeiska länder, i forna öststater och i Japan. Kvinnors alternativkostnader för barnafödande och barnuppfostran anses ha blivit för höga. Med det menas att samhälleliga kulturella förväntningar på kvinnan, att hon skall vara hemma och föda barn, inte överensstämmer med kulturella mediala kommersiella signaler om att kvinnan ska göra karriär, tjäna pengar, vara smal etcetera. I anglosaxiska länder kan en kvinna delvis välja mellan karriär eller barn. Även i vissa Sydeuropeiska traditionellt katolska länder kan en kvinna i dag välja, i Italien föds t ex lite barn nu, karriär väger tyngre. Men i stället för att bygga ut föräldraförsäkringen och barnomsorg har Italienska regeringen beslutat förbjuda abort.

I Norden är det den så kallade välfärdsmodellen som styr utvecklingen med utbyggd familjepolitik. Resultatet är att alternativkostnaden för kvinnor att skaffa barn här är något lägre. Det går till exempel att jobba och ha barn för att det finns en väl utbyggd barnomsorg. Men det är kvinnor som står för lejonparten av det obetalda arbetet i hemmen. Ny forskning från Stockholms universitet visar dessutom att 60 000 kvinnor och 20 000 män i dag valt att arbeta deltid eller slutat att arbeta helt för att ta hand om sina äldre föräldrar.



Det kostar att producera människor utifrån samhällets satta värderingsmönster. Framför allt för kvinnor eftersom de stannar hemma med barnet generellt sett längre. De betalar med sämre lönekarriär och med det lägre pensioner. Endast 20 procent av alla pappor nyttjar möjligheten att vara med sina små barn genom att ta ut föräldraförsäkring. Men ett människoliv har också ett oändligt andligt värde, vilket olika trosuppfattningar värderar olika. Inom hälsoekonomin fastställs ett ekonomiskt värde till 17,5 miljoner kronor, en summa som också Vägverket beräknar ett människoliv till. Att omvärdera det ekonomiska tänkandet, som ju är en förutsättning för ett paradigmskifte, underlättas av att en jämtegrering, att en genusbudget görs av uppsatta mål och resultat.

**Målsättningen** att Stockholms läns landsting inför genusbudget skulle medföra att ekonomiska prioriteringar tydligt kan mätas utifrån ett mer rättvist sätt och spegla både kvinnors och mäns verklighet, investeringar och produktion. Ett resultat skulle också bli att kvinnors värdeskapande skulle synliggöras och med det få höjd status i samhället. I ett jämställt samhälle finns det gott om BB med hög kvalitet, det är nära till dem och aldrig fullbelagt.

## Sveriges jämställdhetspolitiska mål

Övergripande mål är att kvinnor och män ska ha samma makt att forma samhället och sina egna liv. Detta formuleras i fyra delmål.

### 1) Jämn fördelning av makt och inflytande

Kvinnor och män ska ha samma rätt och möjlighet att vara aktiva samhällsmedborgare och forma villkoren för beslutsfattare.

### 2) Ekonomisk jämställdhet

Kvinnor och män ska ha samma möjligheter och villkor i fråga om utbildning och betalt arbete som ger ekonomisk självständighet livet ut.

### 3) Jämn fördelning av det obetalda hem- och omsorgsarbetet

Kvinnor och män ska ta samma ansvar för hemarbetet och ha möjlighet att ge och få omsorg på lika villkor.

### 4) Mäns våld mot kvinnor ska upphöra

Kvinnor och män, flickor och pojkar, ska ha samma rätt och möjlighet till kroppslig integritet.

## Stockholms läns landsting ur ett grönt jämställdhetsperspektiv

En strategi för att göra en jämställdhetsintegrering, (jämtegrering/gender mainstreaming), antogs av Sveriges regering redan 1994, av FN på kvinnokonferensen i Beijing 1995 och av EU 1996. Arbetssättet ska användas tillsammans med särskilda insatser för det underrepresenterade könet. Jämställdhetsintegrering innebär att hänsyn ska tas till jämställdhet när åtgärder som påverkar människor planeras, genomförs och utvärderas. De som normalt arbetar i sådana verksamheter ska se till att så sker. Insatserna kan innebära att normer ifrågasätts och att resurser omfördelas.

**För att kunna styra medel jämställt** måste först definitioner göras och befintlig verksamhet inventeras. Kartläggningen ska visa hur det ser ut för kvinnor och för män och följas av analyser om vilka effekter detta får. Målen om hur vi vill ha det ska vara tydliga och själva handlingen, prioriteringen av pengar, ska relateras till måluppfyllelse. En jämställdhetsintegrering ger svaret på frågan hur och kräver ett systematiskt arbetssätt där könsuppdelad statistik är en förutsättning. Inför beslut krävs analyser av vilka processer som verkar för jämställdhet. Dessa processer behöver samordnas så att jämställdhetsarbetet kan koordineras inom verksamheten och ut mot användarna.

**Inom Stockholms läns landsting** har jämställdhetsarbetet generellt sett kommit långt. PM och Rapporter har tagits fram om nödvändigheten av könsuppdelad statistik och om hur klagomål på vård kan tolkas ur ett könsperspektiv. PM har även skrivits med förslag om jämställdhetsutbildning och hur forskning, utveckling och undervisning kan genusanalyseras. Redan 2005 tog Stockholms läns landsting och Karolinska Institutet beslut om en gemensam inriktning av klinisk forskning i syfte att stärka jämställdhetsperspektivet. Man säger att "inom ramen för projektverksamhet skall beviljningsfrekvens för kvinnor och män stå i proportion till andelen kvinnliga sökande samt vid lika vetenskaplig värdering ska jämställdhet vara utslagsgivande". Här lyfts också fram att genusperspektiv på forskning möjliggör en helt ny typ av resultat som är till nytta för kvinnor och män såväl som för flickor och pojkar.

**Mycket arbete är redan gjort** vilket gör det möjligt för landstinget i Stockholm att våga sig på nästa steg, nämligen att göra en genusbudget, en jämtegrering av budgeten, som det kallas på svenska. Detta styrks också av den Jämställdhetspolicy som arbetades fram i enighet av de sex partier som var representerade i landstinget under förra mandatperioden. Här sägs att de vill att Stockholms län ska vara ett jämställt föredöme och att jämställdhet ska integreras i all verksamhet både internt och externt.

I policyn lyfts också fram att eftersom landstinget har dryga 40 000 anställda, varav 95 procent inom vården, är de en av landets största arbetsgivare. Primärvården sägs ha kontakt med ca 1 miljon människor på ett år och akutsjukvården ca 800 000 personer. Dessutom reser ungefär 650 000 personer dagligen med länets kollektivtrafik, säger de i sitt policyarbete. Eftersom så många människor berörs av landstingets verksamhet kommer ett jämställt arbete att påverka väldigt många i flera led. I policyn konstateras också att det är den ekonomiska fördelningarna som är avgörande för om jämställdhet kan uppnås, en genusbudget anses nödvändig. Inget landsting har ännu vågat sig på att införa denna nödvändighet.

## Genus i miljöpartiets budgetdirektiv 2009

### Hälso- och sjukvård

**Miljöpartiets paradigmskifte, byte av fokus**, inom detta stora ämnes- och budgetområde är helt enkelt att utgå ifrån att en människas normalläge är att vara frisk och att ca 70 procent av sjukdomstillstånden går att förebygga. Tanken utmanar befintlig struktur och omsatt i verklighet ställer det krav på en helt förändrad uppbyggnad av vården, att tyngdpunkten läggs på det friska hos individen. Ur genussynpunkt så torde ett sådant paradigmskifte öka jämställd fördelning av skattemedel.

Låt mig ge några exempel:

**Läkare skriver i dag ut mer läkemedel** till kvinnor än till män, alltså blir också fler kvinnor än män sjuka av läkemedel. Eftersom kvinnor som grupp tar mer ansvar för barn, hem och äldre anhörig påverkas alla leden av att kvinnor äter mer läkemedel och blir sjuka av desamma. Varför läkare skriver ut mer läkemedel till kvinnor vet vi inte i dag. Genusforskning behövs och landstinget har redan beslutat att de skall prioritera sådan forskning.

**Kvinnor efterfrågar i större utsträckning** än män det som allmänt brukar kallas "alternativ medicin" eller komplementärmedicin. Förutom ett brett utbud av hälsotillskott kan olika former av massage, dans, gymnastik, yoga, chigong etcetera räknas in som alternativ. En sådan förebyggande eller komplementär behandlingen bekostas i dag med egna medel eftersom de ligger vid sidan av försäkringssystemet. Ur genussynpunkt kan konstateras att kvinnor som grupp betalar mer för sin vård eftersom de generellt sett har lägre lön och pension än män och att de dessutom själva betalar för förebyggande komplementär vård.

**Kvinnor bryr sig mer än män om att äta hälsoriktig mat.** I Stockholm är ensamhushållen fler än i övriga samhället och där påverkar detta förhållande mer både frisk- och sjuklighet mellan kvinnor och män. Myten om att endast höginkomsttagare har råd att köpa ekologisk mat avslöjade en forskare på Stockholms universitet som just en myt. Det visade sig att två generellt sett ekonomiskt svaga grupper, ensamstående kvinnor med barn och unga studerande, var de som mest inhandlade dessa ekologiska produkter. De prioriterade sina inköp efter tillskansad kunskap och tog medveten hänsyn till kommande generationer.





**Den vanligaste dödsorsaken bland unga män** är att de tar sitt liv, enligt uppgift från Stockholmspolisens. Via media kan vi lätt få en annan bild, nämligen att det är i trafikolyckor det dör flest män. Politiker har anammat den mediala bilden och beslutat om en nollvision för trafikdöd. Det är bra och kan leda till en lugnare trafik som även medför lägre utsläpp av koldioxid.

Men var finns visionen om att få slut på alla självmord? Är det förväntade normer på hur män ska bete sig som komplicerar och förhindrar åtgärder? Normer som byggts upp i en patriarkal struktur och som bärs upp av oss alla. En norm som säger att män är aktiva. Om de mår dåligt genomför de i högre grad handlingar: tar sitt och/eller andras liv. Statistik från Folkhälsoinstitutet visar att unga kvinnor är mer psykiskt stressade och deprimerade än unga män. En kvinna förväntas förhålla sig mer passiv, så även om kvinnor är mer psykiskt stressade och mår sämre, så tar hon i mindre utsträckning livet av sig.

Att unga människor inte finner sin roll i samhället, inte anser att de duger som de är och tar sitt liv är ett gigantiskt samhällsproblem. Fiktiva normer har övertagit bilden och tolkningsföreträdet om hur en ung människa ska vara, detta sker via internet, media, film och reklam. Ett evigt ungt liv målas upp i kommersiellt överflöd, något som definitivt inte överensstämmer med det vardagliga livet. Många sköra unga människor saknar vuxet stöd att värdera alla budskap och bygga egen identitet.

En genusbudget åskådliggör inte bara kostnaderna för att dessa mytologiska bilder upprätthålls, utan synliggör strukturella hinder och belastande attityder.

**Med ekonomiska omprioriteringar** kan nödvändiga förändringarna genomföras. Förändringar som förutsätter att "alla goda krafter" i samhället samverkar. Det vill säga, skola, ungdomssekreterare, barn och ungdomspsykiatri, akutsjukvård, ungdomsmottagningar, ungdomshem och polis. Detta sätt att göra och analysera en budget kommer tydliggöra att en del av lanstingets kostnader tillkommer därför att andra delar av samhället inte gör vad som ankommer på dem att göra. På så sätt överförs och förvärras problem på sista betalningsstället vilket medför att landstinget, på ett ojämnt sätt, får bära kostnader som kunde ha förhindrats. Att genomföra ett paradigmskifte inom detta område med en genusbudget som redskap kan spara mycket lidande och pengar i alla led ända fram till kriminalvården.

**Utifrån ett makroperspektiv** kan noteras att av de dryga 28 miljarder kronor, som riksdagen beslutat ge till hälso- och sjukvårdspolitik för 2008 så fördelas 1,2 miljarder till folkhälsa. I den summan ingår ett brett spektra från att bekämpa Hiv/aids till att ge pengar till BO, Barnombudsmannen. En budgetpost som heter förebyggande hälsovård saknas men skulle, om den infördes, efter en tid kraftfullt kunna reducera övriga poster både inom folkhälsoarbetet och inom akutsjukvården. Att fullt ut tillämpa en genusbudget ger jämställdhet och överensstämmer dessutom med dagens efterfrågan på ett individperspektiv.

Slutligen kan nämnas att aktuell forskning från Karolinska Institutet säger att fler människor kommer att bli äldre och med det hinna utveckla fler sjukdomar. Skattekollektivet kan då komma att ställas inför svåra ekonomiska avväganden. Men i stället för att i dag inleda ett resonemang om vem som i framtiden ska ha rätt till en dyr transplantation eller rätt till dyr medicin, kan ett paradigmskifte med genusbudget som verktyg, möta framtiden med ett förändrat synsätt från sjukvård till hälsovård och ett aktivt arbete med en förebyggande helhetssyn på människan.

**Miljöpartiet föreslår specifika åtgärder** som "gröna paviljonger" och "hälsofrämjande sjukhus". I de gröna paviljongerna ska olika kompetenser samarbeta och berika varandra. En genusbudget kan tydliggöra hur demokratiska värden stärks när verksamhet anpassas efter efterfrågade behov och kvinnor och män möts likvärdigt och jämställt. Och vem kan vara emot ett sjukhus som främjar hälsa?

När genusbudgeten visar på alla fördelar blir förändringar lättare att genomföra. För igen, vi är alla bärare av rådande struktur och det behövs siffror som stöder ett annat tänkande och handlande. Här kan jag tänka mig att kostråd baserade på ekologiskt organisk mathållning och vård genom arbete i trädgård ingår. Att i sin helande process vårda en trädgård utifrån sina egna förutsättningar ger ett friskvärde vilket i dag finns bevisat genom forskning men ännu inte omsatt i kronor.

# Kollektivtrafik

När det gäller att genomföra ett paradigmskifte inom kollektiva färdmedel så eftersträvar miljöpartiet ett öppet och välkomnande trafiksystem. Ny teknik ska till för klimatets skull och enhetstaxa ska införas. Kvinnor nyttjar generellt sett kollektivtrafik mer än män. Regionala undersökningar visar att män konsekvent väljer bilåkande genom alla ålderskategorier och civiltillstånd även om det finns kollektiva möjligheter. En del menar att när kvinnor tjänar lika mycket som män kommer de ha råd att åka bil lika mycket som män gör i dag. Mannens beteende förutsätts därmed att vara den eftersträvansvärda normen. Här finns nu nationell forskning utförd av Naturvårdsverket som visar något annat. Kvinnor anses där påvisa en generell högre miljömedvetenhet än män. Även om en kvinna har bil så prioriterar hon kollektiva färdmedel för miljöns skull. Där konstateras också att kvinnor är mer benägna än män att ändra sitt beteende om det gynnar miljön. Här ställs nu politiker inför ett val, fortsatt satsning på mäns behov av infrastruktur eller ett paradigmskifte. Miljöpartiet har valt det senare och våga utmana de attityder som ligger till grund för mäns resvanor genom att föreslå att skattesystemet ska gynna det kollektiva resandet. En genusbudget kommer dessutom att påvisa att det är en rättvis politik och stärker jämställdheten.

Att rusta upp Stockholms lokaltrafik och bygga ut den är enligt mitt sätt att se det ett intresse för hela landet, en win-win situation där bättre miljö och ökad jämställdhet uppnås. En nationell satsning liknande den på 1950-talet behövs och skulle ge internationell goodwill, precis som då. Båttrafikens försummade kapacitet som lokalt färdmedel ingår självklart i detta resonemang och inom färdtjänstnämnden kan konstateras att fler kvinnor nyttjar den än män eftersom de blir äldre. Att cykla mer vill allt fler, bla ur miljö och hälsosynpunkt, mycket återstår för att bygga ihop trafiksäkra sammanhängande cykelstråk.

# Kulturnämnden

Förra mandatperioden genomförde kulturnämnden i länet en jämställdhetsanalys som rönnte uppmärksamhet nationellt. Även här ligger alltså Stockholm före i jämställdhetssträvanden. Här noterades att kvinnor utövar och nyttjar kultur mer än män och att män mer ser på och utövar mer idrott. En genusbudget har dock ännu inte gjorts. Låt mig ge några exempel på olika kulturyttringars positiva inverkan på människan som helhet: Att själv utöva eller njuta kultur skänker helande och tillfredsställelse. Ja forskare är i dag överens om att viss kultur verkar direkt hälsofrämjande. Att ett gott skratt förlänger livet är i dag vetenskapligt belagt liksom att den som lyssnar på musik stärker sitt immunförsvar. Att dessa möjligheter inte utvecklas är svårt att förstå. Det kan vara så att patriarkala strukturer slår igenom även här och att läkemedel av hävd anses vara mer verksamma medan kultur anses vara lyx. Dock har jag aldrig hört någon som blivit sjuk av att lyssna på musik eller sjunga en visa, medan läkemedel bevisligen både kan orsaka sjukdom och död. En genusbudget blir här ett bra verktyg.

# Locum AB

Locum är Sveriges största fastighetsförvaltare och ställer i dag hårda jämställdhets, barn, etik och miljökrav vid upphandling, vilket påverkar i alla led. De är också en god förebild för andra fastighetsförvaltare. Miljöpartiet vill att de ska fortsätta att investera i förnyelsebar energi och jobba mer med energisparande investeringar. En genusbudget kan visa på vilka attityder som råder inom fastighetsförvaltning och fungera som ett redskap för förändring till en mer jämställd värdegrund. Fastighetsförvaltning har historiskt varit en "grabbig miljö" men allt fler unga kvinnor utbildar sig till ingenjörer och bland Locums personal råder i dag en hyfsad balans mellan kvinnor och män.

Låt mig ta ett genusexempel:

Kvinnor som grupp är mer villiga än män att ändra sitt beteende om de tror att det kan gynna miljön, säger naturvårdsverket. Då borde Locum satsa på alla de kvinnor som arbetar inom de olika fastigheterna, genom sina egna energisparare kommunikatörer. Och inom sjukvården är det mycket kvinnor som arbetar så energisparande borde kunna få en verklig skjuts framåt efter en sådan speciell satsning. Ett sådant ändrat beteende, till mer medveten energikonsumtion, påverkar självklart även utanför arbetsplatsen.



## Region- och trafikplanenämnden

Här slår miljöpartiet fast att regionplaneringen måste ta sin utgångspunkt i miljö- och klimathot. Ett av alla deras förslag är att införa ett spårbilssystem vilket innebär en helt annan infrastruktur än den som det gängse planeras för i dag via Vägverket och den politiska majoriteten, ett paradigmskifte. Nu visar dessutom en färsk rapport från Sika, Statens institut för kommunikationsanalys, att spårbilar har liten miljöpåverkan och leder till färre olyckor och trängsel. De menar också att spårbilar kan vara ett snabbare och mer flexibelt färd sätt än dagens kollektivtrafik. Om miljöpartiet kopplar miljömål med jämställdhetsmål och gör en genusanalys av en sådan infrastruktuursatsning, samt jämför den med de vägsatsningar som kallas för "Förbifart Stockholm", ja då kommer både kvinnor och mäns behov att få ett pris och prioriteringar bli möjliga att göra mer rättvisa än i dag.

### **Kvinnors fotavtryck på moder jord är mindre än mäns, här följer några exempel:**

En hållbar utveckling, olika livsstilar, välfärd och utveckling kopplad till människors reproduktiva och sociala roller, det som landstingets majoritet kallar livsstilspuslet och hur kvinnor och män får vardagen att gå ihop, avgörs rent faktiskt av vilka möjligheter som finns för rörelse i samhället, mobiliteten.

Tillväxt, materiell välfärd och sysselsättning ska sättas i relation till jämställdhet, miljö och klimatpåverkan. Därför ska en jämställd samhällsplanering utgå ifrån båda könen behov och har sin utgångspunkt i klimatpåverkan. En genusbudget tydliggör att det behöver byggas mer sammanhängande cykelbanor och mer kollektivtrafik.

Folkhälsoinstitutet lyfter fram tillväxtens baksida i form av stress och ohälsa (mest för dubbelarbetande kvinnor) liksom växande miljö- och klimathot. Genusbudgetering stärker ett strategiskt tänkande bakom bostadsbyggandet så att bostäder och arbetsplatser byggs samtidigt med nära kollektivtrafik. Det paradigmskifte som de gröna vill ha är troligtvis nödvändigt men partiet ligger före i sitt helhetstänkande och därför krävs diskussion för hur skiftet ska kommuniceras. Begreppet tillväxt behöver förstärkas med jämställdhet, kvalitet och hållbarhet och välfärdsbegreppet förses med genusglasögon.

## Sveriges jämställdhetspolitiska mål & Stockholms läns landstings paradigmskifte

Övergripande mål är att kvinnor och män ska ha samma makt att forma samhället och sina egna liv. De fyra delmålen har jag valt att bryta ner och ge exemplifierande kommentarer på utifrån landstingets uppdrag.

### **1 Jämn fördelning av makt och inflytande.**

Kvinnor och män ska ha samma rätt och möjlighet att vara aktiva samhällsmedborgare och forma villkoren för beslutsfattare. Landstingets huvudsakliga verksamhet, hälso- och sjukvård, påverkar kvinnor och mäns möjligheter att vara aktiva samhällsmedborgare genom det sätt arbetet organiseras på både för dem som arbetar där som för dem som använder dess tjänster. Arbeta på kvällar och helger kan både innebära större trötthet och rent praktiskt försvåra deltagande i samhällsaktiviteter. För dem som har barn krävs omsorg alla tider på dygnet. Det kan innebära att de som arbetar just inom hälso- och sjukvård, generellt sett en majoritet kvinnor, har mindre möjligheter och ork att utöva inflytande i samhället.

Statistik visar att fler kvinnor än män nyttjar kollektiva färdmedel och med det påverkas mer av vad dessa färdmedel kostar att använda, om de håller god kvalitet och kommer i tid. Om kvinnor generellt sett, på grund av 40 timmars arbetsvecka och 10 timmars restid, lägre lön och ensamt huvudansvar för barn, inte vare sig kan eller orkar delta i samhällsdebatt och arbete för en kollektiv infrastruktur som passar dem bättre, så har vi ett demokratiskt underskott. Att chefer fortfarande till största delen är män påverkar också kvinnors möjligheter till inflytande och makt på arbetet och i samhället.

Om sedan inte heller politiska företrädare rekryteras från denna stora grupp som bor och arbetar i regionen så verkar det kontraproduktivt mot de jämställdhetspolitiska målen huvudportal om jämn fördelning av makt och inflytande.





## **2. Ekonomisk jämställdhet.**

Kvinnor och män ska ha samma möjligheter och villkor i fråga om utbildning och betalt arbete som ger ekonomisk självständighet livet ut.

Rådande verklighet vittnar om att mycket återstår för att bryta könsstereotypa mönster. Inom landstingets regionalpolitiska administrativa område utbildas flest män och inom de lägre sjukvårdsbefattningarna återfinns en förkrossande majoritet kvinnor. Inom läkarutbildningen pågår ett könsskifte. Generellt sett påverkar lönesättning samhällsstatus, hög lön ger högre status. Eftersom vård om människor, ja hela tjänstesektorn, för närvarande inte värderas speciellt högt så har den stora majoriteten kvinnor inom vården låga löner och med det låg samhällsstatus. Det påverkar troligtvis både hälsa och ork att vidareutbilda sig. Så trots att landstingen enligt SKL, Kommun och Landstingsförbundet, har de mest jämställda lönerna på arbetsmarknaden, 2007 hade kvinnor 95,2 procent av en mans lön för lika arbete, så slår den strukturellt betingade löneskillnaderna hårt mot kvinnor. Samhällets generellt låga lönesättning påverkar de som arbetar där livet ut och det påverkar deras barn som ges låg status i skolan för att de inte har råd med alla statusattributen. Dessutom så påverkas deras livskvalitet på ålderns höst genom en generellt lägre pension.

## **3 Jämn fördelning av det obetalda hem- och omsorgsarbetet.**

Kvinnor och män ska ta samma ansvar för hemarbetet och ha möjlighet att ge och få omsorg på lika villkor. Att dela på hemarbete förutsätter att det finns någon att dela med. I region Stockholm återfinns landets högsta andel ensamhushåll. Här finns också landets högsta antal kvinnor med eget huvudansvar för barn. Statistik visar att män som lever ensamma inte tar ansvar för sin hälsa lika mycket som kvinnor gör. Det påverkar sjukvårdens ohälsotal. Vi kan även anta att en lågavlönad heltidsarbetande kvinna med huvudansvar för barn inte har samma möjliga tid för hemarbete som när det finns två som delar på jobbet. Om det även finns äldre förälder, läs gammal mor, att ta ansvar för så blir det svårt att få tiden att överhuvudtaget räcka till. Detta är en politiskt het fråga som ännu inget parti har erbjudit någon lösning på. Kanske för att gruppen som påverkas av tidsskäl inte når fram till makten med krav på förändring.

#### 4 Mäns våld mot kvinnor ska upphöra

Kvinnor och män, flickor och pojkar, ska ha samma rätt och möjlighet till kroppslig integritet. Här kan vi konstatera att det går åt motsatt håll. Samtidigt som samhället i dag mer uppmärksammar våld så ökar våldet i samhället generellt sett. Om mäns våld mot kvinnor ska kunna upphöra så krävs samarbete mellan samhällets alla tre skatteområden, kommun, landsting och stat. En skärpt lagstiftning och en skärpt tillämpning av lagen krävs så att mer än dagens 12 procent av anmälda våldtäkter leder till åtal och att dom förkunnas. Att först utsättas för våld, gå igenom sjukvård och domstol och sedan tvingas bevittna att gärningsmannen går fri påverkar såväl fysisk som psykisk hälsa. Inom landstinget krävs ökad rapportering och uppföljning och skydd av de kvinnor som misshandlas och utbyggt samarbete med polisen och kommuner. Professionell vård och behandling behövs för både offer och gärningsman. Särskilt hedersrelaterat våld, där den utsatta flickan eller kvinnan har hela familjen och släkten emot sig, bör uppmärksammas mer och skyddat boende och identitet erbjudas. Här saknas en del i miljöpartiets budget direktiv men ska en genusbudget göras så måste även detta fjärde jämställdhetspolitiska mål finnas med i samma omfattning som övriga mål.

Sexualiseringen av det offentliga rummet är en annan viktig fråga därför att det påverkar vår syn på vad en kvinna och en man är och hur vi ska samspela med varandra. I Stockholm är det större press genom att reklambudskapen är så många. Under en dag i staden utsätts du för drygt 3000 olika budskap. Att ständigt bli påmind om att du som kvinna främst är ett objekt och att du som man främst är aktiv, påverkar självklart den kroppsliga integriteten. Här kan SL, Storstockholms Lokaltrafik, agera föregångare och inte tillåta reklam som förstärker stereotypa könsroller. Reklam påverkar oss alla, annars skulle den inte finnas.

Regionalpolitiskt finns mycket att omprioritera avseende samhällsvänlig jämställd byggnation och infrastruktur. En planering som utgår ifrån trygghet och trevnad för individen på gatan, i parken, vid tunnelbanan och pendeltåget. Forskning inom EU visar att ju trevligare, mer ombonad och öppen en samhällsmiljö är desto mindre skadegörelse och övergrepp sker.

## Slutsats

Stockholms läns landsting har under flera år genomfört projekt, tagit fram könsuppdelad statistik och gjort analyser inom området jämställdhet. Därför lämpar sig Stockholms landsting synnerligen väl att bli det första landstinget i landet att införa genusbudget i sin verksamhet. I tidigare politiskt gemensamt arbete med Jämställdhetspolicy har dessutom konstaterats att ekonomisk styrning behövs för att nå uppsatta jämställdhetsmål.

Riksdagen ratificerade FN konventionen "Platform for Action" 1996. I den förbinder sig medlemsländerna att införa gender budgeting till år 2005. Sverige har också förbundit sig att följa CEDAW konventionen, Convention on the Elimination of All Forms of Discrimination Against Women.

FN:s kvinnokommission följer årligen upp hur världens länder utvecklas i jämställdhetshänseende. Senaste uppföljningen av Sverige gjordes i våras och en stark övergripande kritik gavs om att Sverige inte kan redovisa resultat trots lagstiftning och jämställdhetsminister. Speciell kritik framfördes också avseende ökningen av mäns våld mot kvinnor och minskningen av antalet kvinnor i ledande befattningar.

Jag menar att det inte är nödvändigt med fler projekt för att undersöka extern och intern jämställdhet utan att en jämställdhetsintegrering nu kan påbörjas inom alla Stockholms läns landstings verksamhetsområden. Redskapet heter genusbudget och det faktum att genusbudget ännu inte införts fullt ut någonstans i Sverige gör utmaningen extra stor.

Om Miljöpartiet de Gröna i Stockholms läns landsting blir det parti som kan påverka och uppmuntra övriga partier i landstinget att tillsammans införa genusbudgetering vore det ett svenskt genombrott och ett europeiskt föredöme. Som extra bonus skulle miljöpartiets efterstävade paradigmskifte bli tydligt och ges ett redskap att bli verklighet.





# Ordförklaring

Definition av begrepp som användas löpande i texten

**Jämställdhet i den externa verksamheten** - extern jämställdhet. Jämställdhet i den verksamhet som riktar sig till medborgarna/klienterna, det vill säga kärnverksamheten.

**Jämställdhet i den interna verksamheten** - intern jämställdhet. Jämställdhet i det personalpolitiska arbetet, det vill säga den verksamhet som styrs av jämställdhetslagen och JämO och som är skild från arbetet med jämställdhetsintegrering i kärnverksamheten. JämO är numera integrerade i den sammanslagna Diskrimineringsmyndigheten. Myndigheten organiserar också det interna arbetet för att uppnå jämställdhet i kärnverksamheten.

**Jämställdhetsintegrering** - en strategi där ett jämställdhetsperspektiv integreras i alla politik- och verksamhetsområden och i alla led av beslutsfattande, planering och utförande av verksamheter inom dessa områden, kallas även för jämtegrering. På engelska används ordet gender mainstreaming.

**Jämställdhetsperspektiv** - jämställdhetsanalys, att en analys av könsuppdelad statistik eller andra uppgifter i förhållande till de jämställdhetspolitiska målen görs.

**Kön** - ett ord som i genusforskning kan stå för både det biologiska könet som för genus, det konstruerade könet.

**Könsblind** - hänsyn tas inte till jämställdhetsperspektivet eller till kön.

**Könsdiskriminering** - när en person, direkt eller indirekt, behandlas orättvist på grund av sitt kön.

**Könsmönster** - den ordning som framträder när information, statistik och behov med mera delas upp utifrån kön.

**Könsperspektiv** - könskonsekvensanalys, att redovisa statistik och uppgifter uppdelat på kön och beskriva hur situationer påverkar för kvinnor respektive för män.

**Patriarkat** - en allmän samhällsvetenskaplig benämning på sociala system inom vilka kvinnor som grupp är underordnade män.



# Källförteckning

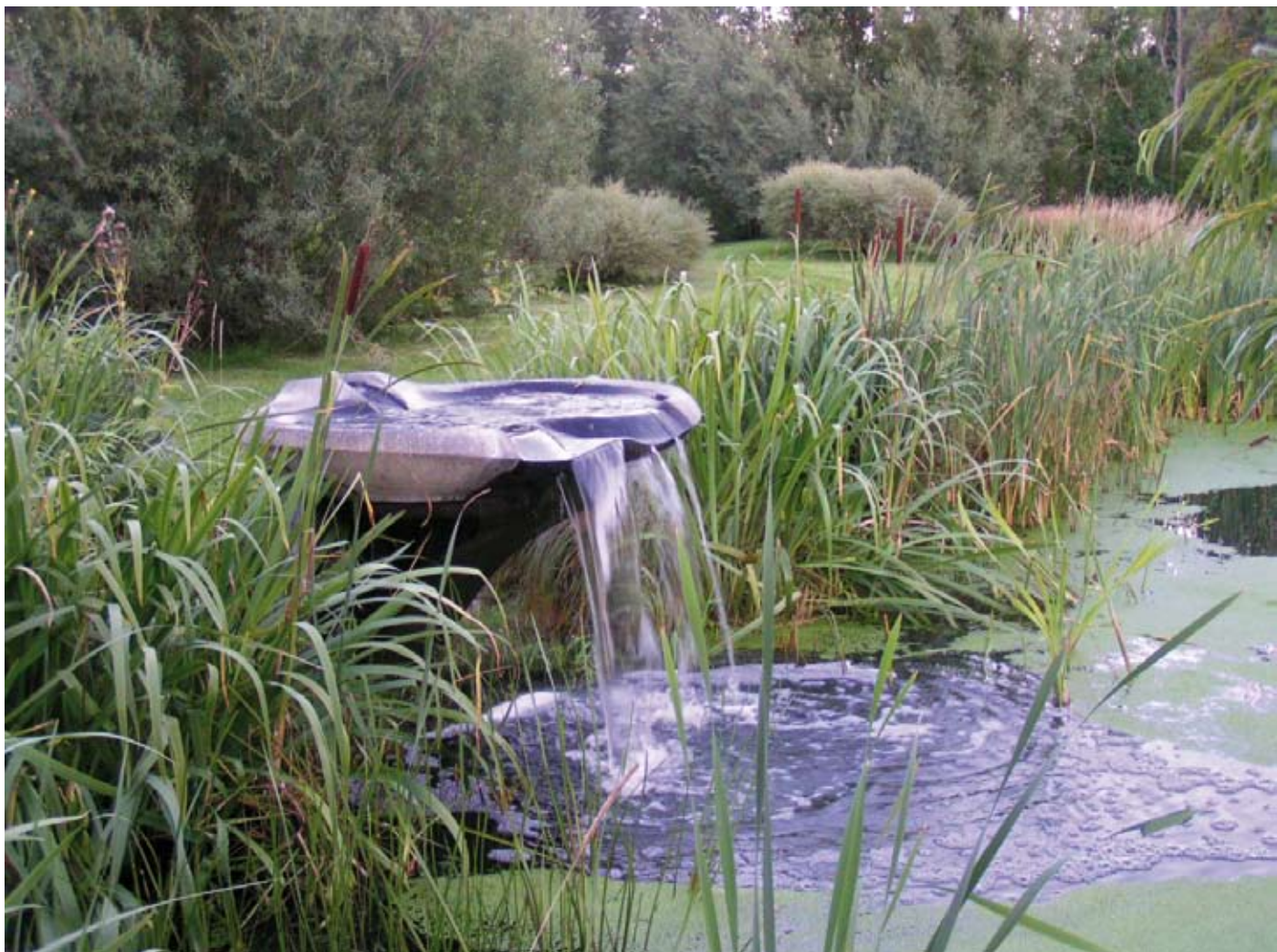
Befolkningstillväxt, Statistiska centralbyrån, SCB  
Building a Win-Win World, Hazel Hendersen, 1997  
CEDAW konventionen, "Convention on the Elimination of All Forms of Discrimination Against Women", 1979  
De ekonomiska ideologiernas utveckling, E K Hunt, 1982  
Den regionala transportplaneringens effekter på jämställdheten - Analys av investeringar och åtgärder i Stockholms län åren 2004-2006, Åsa Vagland, JämKom  
Dialogen fortsätter, Elin Wägner, 1932  
Empati och engagemang, red Ami Lönnroth, 2008  
Folkhälsoinstitutet, statistik  
Genusperspektiv på Folkhälsoarbetet, Folkhälsoinstitutet 2006  
Gösta och genusordningen, Yvonne Hirdman 2007  
I fred med jorden, Elin Wägner & Elisabeth Tamm, 1940  
In i livet - Människan i trädgården, Vera Billing  
JämställdhetskONSEKVENSER av miljöbudget -07, Ewa Larsson & Simone Lindsten  
Jämställdhetspolicy för Stockholms läns landsting  
JämStöds Praktika SOU:7:15  
Keynes barnbarn, Christer Sanne, 2007  
Kvinna i världens mest jämställda land, om CEDAW, 2008  
Platform for Action, FN-konvention, Beijing 1995  
Miljöpartiet i Stockholms läns landstings budgetdirektiv 2009, planår 2010-2011  
Naturvårdsverket, ASP P0924  
(O)jämställdhet i hälsa och vård, Sveriges Kommuner och Landsting  
Petra Ullman, forskare vid Stockholms universitet  
PM från Stockholms läns landsting, Forskning, Utveckling och Undervisning, Certifierad utbildning i jämställdhet för chefer och lärare, Jämställda Klagomål, Nödvändighet av könsuppdelad statistik.  
Rapporter från Sika, Statens institut för kommunikationsanalys; 2008:4 En planeringsprocess för förnyelse i transportsystemet, 2008:5 Utvärdering av spårbilsystem, 2008:6 Infrastrukturplanering för ökad måluppfyllelse i storstäder - fallstudie i Stockholmsregionen.  
Rapport från lokala jämställdhetsprojekt, Stockholms län landsting 2002  
Rapport till miljövårdsberedningen 2007:02  
Regeringens vårbudget 2007 - en feministisk analys, Anna Klerby, Ingrid Osika.  
Regional strategi för jämställdhet i Stockholms län 2007-2013, Länsstyrelsen  
Stockholms läns landstings budgetdirektiv 2009 med planering för 2010-2011  
The Post Corporate World, David C Korten, 2000  
The Real Wealth of Nations: Creating a Caring Economics, Riane Tennenhaus Eisler, 2007  
Tvättsäcksprojektet, av Ingrid Osika [www.resurscentra.se](http://www.resurscentra.se)  
Vård på lika villkor, Kommun och Landstingsförbundet,

## Webbadresser

Gröna kvinnor: [www.gronakvinnor.se](http://www.gronakvinnor.se)  
Miljöpartiet i Stockholms läns landsting: [www.mp.se/sll](http://www.mp.se/sll)  
Sveriges kvinnolobby: [www.sverigeskvinnolobby.se](http://www.sverigeskvinnolobby.se)  
Stockholms läns landsting: [www.sll.se](http://www.sll.se)  
Tvättsäcksprojektet [www.resurscentra.se](http://www.resurscentra.se)

## Form

Bild på sidan 10: Ur-form av konstnären Lena Lervik, [www.lenalervik.se](http://www.lenalervik.se)  
Bilder på fram- och baksida: vattentrappor av konstnären Nigel Wells, [www.flowforms.se](http://www.flowforms.se)  
Foto: Ewa Larsson  
Redigering: Elisabeth Richter



Miljöpartiet de Grönas kansli  
Stockholms läns landsting  
Hantverkarg. 45  
104 22 Stockholm  
Telefon: 08-737 44 34  
Fax: 08-737 44 30  
[www.mp.se/sll](http://www.mp.se/sll)

**miljöpartiet de gröna** 